



HardiePlank® bardage à clin

Instructions de pose



Simple. Performant. Durable.

LA GARANTIE PRODUIT JAMES HARDIE S'APPLIQUE UNIQUEMENT POUR TOUTE STOCKAGE, ENTRETIEN ET INSTALLATION CONFORME AUX INSTRUCTIONS DE POSE ET AUX REGLES EN VIGUEUR.

1. GENERALITES

HardiePlank® bardage à clin est une lame de 8 mm d'épaisseur destin à l'habillage extérieur ou intérieur des bâtiments résidentiels (maisons ou collectifs) et de petits bâtiments à usage commercial, neufs ou anciens. **HardieTrim® XLD®** Profilé de façade est une profilé de 25 mm d'épaisseur disponible en 2 largeurs et utilisé en finition d'angle, encadrement de portes ou de fenêtres. Ces profilés sont utilisés en complémentarité des surfaces bardées avec **HardiePlank®** bardage à clin.

Les produits James Hardie® peuvent être employés dans le cadre de programmes environnementaux de type HQE® et BBC.

2. MANUTENTION ET STOCKAGE

Stockez les lames et les profilés à plat et à l'abri. Couvrir les palettes sur chantier avec une bâche supplémentaire pour les protéger des intempéries.



La manipulation et la découpe des produits humides ou saturés endommageront les chants du produit. James Hardie ne pourra être tenu responsable des dommages entraînés par une telle manipulation. Une manutention et/ou stockage incorrects risquent de provoquer des déformations et fissuration du produit, des craquelures ponctuelles de la peinture, des cassures du produit, voire des efflorescences pouvant apparaître après la pose.



Portez les produits par la tranche.

3. MATERIAUX

3.1 COMPOSITION

HardiePlank® bardage à clin et **HardieTrim®** profilés de façade sont composés de ciment Portland, de sable fin, de cellulose, de l'eau et additifs sélectionnés.

3.1.1. Structures

HardiePlank® bardage à clin est disponible en 2 structures différentes :

- Cedar (finition bois)
- Smooth (finition lisse)



3.2 CARACTÉRISTIQUES

Produit:	HardiePlank® bardage à clin	HardieTrim® XLD® Profilé de façade
Épaisseur	8 mm	25 mm
Longueur	3600 mm	3050 mm
Largeur	180 mm	90 mm et 140 mm
Poids unitaire	11,2 kg/m ²	21,9 kg/m ²

3.3 QUALITÉ ET CERTIFICATIONS

Les caractéristiques de **HardiePlank®** bardage à clin sont conformes aux normes EN12467 et EN 13501-1. Le classement au feu est A2, s1,d0 selon 13501-1, le produit peut être classé comme incombustible. Avis Technique CSTB : **HardiePlank®** 2/08-1307. Une garantie limitée de 10 ans est appliquée à nos produits. Pour les détails ultérieurs se référer au fiche technique **HardiePlank®** bardage à clin.*

3.3.1. Film protecteur

HardiePlank® bardage à clin et **HardieTrim®** profilé de façade sont couverts d'un film PE transparent et thermocollé sur les faces peintes. Il permet une manipulation aisée, protège la peinture et empêche la saïssure. Retirez la protection à l'endroit où vous allez couper le produit. Lorsque vous posez le produit, essayez de laisser le film protecteur aussi longtemps que possible. Assurez vous que ce film ne se coince pas en arrière plan après mise en œuvre.

Le film PE est un polymère respectueux de l'environnement qui peut être jeté ou brûlé après avoir retiré.

Finition :

Après découpe, les bords doivent être recouverts de peinture de retouche James Hardie ColorPlus®.

3.4 OSSATURE

HardiePlank® bardage à clin peut être mis en œuvre sur ossature bois selon Cahier du CSTB n° 3316 et son modificatif n° 3422.

*A noter : l'habillage d'une façade avec **HardiePlank®** bardage à clin doit toujours s'envisager sur une façade ventilée présentant au minimum 20 mm de distance entre le bardage et le revêtement arrière (l'isolant). Cependant, dans certains cas (pour les bâtiments de plusieurs étages par exemple), la réglementation locale peut exiger une lame d'air plus importante. Les ouvertures d'entrée et de sortie de ventilation doivent présenter une section commune d'au moins 100 cm²/m.*

HardiePlank® bardage à clin peut tout aussi bien recouvrir un mur lourd qu'un mur léger.

Mur lourd




Un mur lourd est généralement composé d'une paroi de briques ou de ciment à laquelle est ajoutée une isolation ainsi qu'une façade ventilée.

Mur léger

Un mur léger est une ossature bois incluant un revêtement interne et un habillage extérieur. L'espace intermédiaire y est comblé par de l'isolant.

* Téléchargeable de notre site : www.jameshardie.fr

4. PRODUITS COMPLEMENTAIRES

Accessoires / Outils fournis par James Hardie	
	Bande EPDM Pour les joints verticaux. Rouleaux de 20 m, largeurs de 60 ou de 100 mm.
	HardieTrim® XLD® profilé de façade En ciment composite. Pour les angles, fenêtres, embrasures des portes etc. Longueur 3050 mm. Largeur 90 ou 140 mm. Se coupe avec Hardie-Blade® lame de scie.
	MetalTrim profilés Pour les angles sortant et rentrant. Longueur 3000 mm.
	Peinture de retouche ColorPlus®. Pour la retouche des chants et des dommages éventuels (rayures,...). Pot de 1 litre.
	HardieGuillotine™ outil de découpe
	HardieBlade® lame de scie Diamètre 160, 190, 254 ou 310 mm lame de scie diamantée.

Accessoires / Outils non fourni par James Hardie	
Pare-pluie La pose d'un pare-pluie n'est nécessaire qu'en cas de perméabilité de la paroi support.	
Chevrons Au moins classe de résistance mécanique C18 selon la norme NF EN 338 et préservés au moins pour la classe de risque 2, suivant la norme NF EN 335-2. <u>Pose sur maçonnerie :</u> L'épaisseur des chevrons minimum 50 mm et de largeur vue 75 mm minimum au droit des jonctions, 50 mm minimum aux appuis intermédiaires, <u>Pose sur un bâtiment à ossature bois :</u> L'épaisseur des chevrons : 25 mm minimum (épaisseur minimum de lame d'air: 20 mm).	

Équerres Utiliser des équerres réglables selon l'épaisseur de l'isolant. L'écartement entre équerres, mesuré le long du chevron, est max. 1,35 m.
Isolation L'isolation thermique doit bénéficier de la certification ACERMI et posséder des propriétés équivalentes au classement minimal ISOLE : I ₁ S ₁ O ₂ L ₂ E ₁ .
Fixations HardiePlank® bardage à clin <u>Clous :</u> pointes annelées en acier galvanisé à tête plate d'au moins 50 mm x 2.8 mm avec une tête de 6,5 mm minimum. Ces clous doivent être fabriqués conformément aux critères EN 10230-12000. En zones côtières il est conseillé d'utiliser des pointes inox austénitiques. <u>Vis :</u> vis inox autoperçantes de 35 x 4 mm avec une tête fraisée de 8 mm de diamètre pour faciliter l'immersion de la vis dans la surface de la lame. Assurez-vous de la résistance à la corrosion des vis utilisées dans le cadre d'une structure traitée à l'aide de cuivre, de chrome ou d'arsenic (en rénovation).
Fixations HardieTrim® XLD® profilé de façade Clou à tête homme. Les clous doivent pénétrer les chevrons d'au moins 20 mm.
Grille de ventilation De préférence de maille en inox ou similaire, de 25 mm ou plus de profondeur (lame d'air)
Scie sauteuse Pour les points singuliers
Scie muni d'une lame de scie HardieBlade® équipée d'un aspirateur HEPA Pour couper les lames sur mesure.

5. MISE EN ŒUVRE

5.1 STRUCTURE

La structure de la paroi sur laquelle **HardiePlank®** bardage à clin sera installé, devra répondre aux règles de construction locales en vigueur. Elle devra être suffisamment résistante pour supporter les charges et les contraintes du bardage rapporté. Ceci est valable pour une paroi en maçonnerie, une paroi en ossature bois ou métallique.

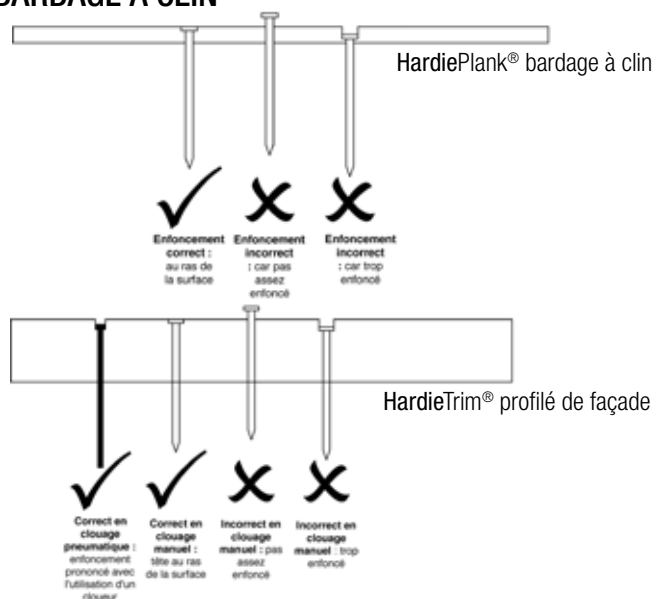
Les chevrons sont fixés en position verticale avec un entraxe de 400 ou 600 mm. Assurez-vous que l'espace libre au sol est conforme aux normes de construction en vigueur du DTU 41.2. Les chevrons doivent être solidement fixés au gros œuvre car ils transfèrent la charge du vent qui s'applique sur **HardiePlank®** bardage à clin à ce dernier.

Une attention particulière doit être apportée à la planéité de l'ossature mise en place. Cette planéité est essentielle pour obtenir le meilleur aspect de surface pour le bardage.

5.2 PARE-PLUIE

Fixer le pare-pluie déroulé sur la face extérieure du mur, avec un recouvrement minimum des lés de 150 mm. S'assurer que le sens de recouvrement des lés renvoie bien les infiltrations éventuelles d'eau vers l'extérieur. La société James Hardie ne saurait être tenue responsable en cas d'infiltration d'eau.

6. INSTALLATION HARDIEPLANK® BARDAGE À CLIN



Clouage avec cloueur

Il n'est pas nécessaire de prépercer; **HardiePlank®** bardage à clin et **HardieTrim®** profilé de façade peuvent être convenablement fixés au moyen d'un cloueur pneumatique. Dans ce cas il est conseillé de vérifier au préalable la pression du cloueur. Un mauvais réglage entraînera un endommagement du produit. En effet pour **HardiePlank®** bardage à clin le clou doit être enfoncé au ras de la surface de la lame. Pour **HardieTrim®** profilé de façade, le clou doit être enfoncé, tête du clou juste en surface, soit 1 mm en dessous et retoucher l'orifice à l'aide d'un peu de peinture de retouche et un pinceau fin.

6.1 PRINCIPE DE POSE

Sur toute la hauteur du bardage, il est nécessaire de réserver une lame d'air de 20 mm minimum. Des entrées et des sorties d'air continues seront aménagées en parties basses et hautes du bardage, avec reprise des orifices de ventilation en encadrement de baies (appuis et linteaux). La ventilation en partie basse et haute sera protégée par une grille de ventilation.

6.2 POSE EN HORIZONTALE

6.2.1. Bande de démarrage

Découpez une bande de 30 mm de large de la longueur d'une lame **HardiePlank®** bardage à clin. Clouez-la de niveau en appui sur les ossatures verticales. Le bord bas de la bande s'aligne avec le bas des chevrons verticaux. La précision et le soin apportés à cette opération assurent le poseur d'un bon démarrage et donne l'inclinaison nécessaire pour la première rangée de lames. Ne pas utiliser cette bande entraîne une mauvaise inclinaison apparaissant du 2e, 3e ou 4e rang.

6.2.2. Première rangée de **HardiePlank®** bardage à clin

Tracez une ligne à 170 mm au-dessus du bord bas de la bande de démarrage. Assurez-vous que cette ligne est de niveau. Elle définira le haut de la première rangée de **HardiePlank®** bardage à clin. Ce positionnement donne un débord de 10 mm en bas de la lame. Fixez la lame à chaque chevron à l'aide d'une fixation. La fixation doit être située à 20 mm en dessous du bord haut de la lame. Aux extrémités de la lame, assurez-vous que les fixations sont placées 15 mm des extrémités.

6.2.3. Deuxième lame et suivantes

La seconde rangée de lames est placée de sorte que le bord bas de la seconde lame recouvre le haut de la première de 30 mm minimum. Il est important de conserver cette distance tout le long de la construction de la façade. Chaque extrémité des lames doit coïncider avec la ligne centrale du chevron.

6.2.4. Joints des lames

Évitez de positionner les joints de lames sur une même ligne verticale. Un espacement d'au moins 2 liteaux verticaux doit être respecté entre joints de lames. Faites en sorte que l'aboutement des lames se face à joint vif. Une bande EPDM est positionnée derrière le joint.

Pour James Hardie, de bonnes normes de construction impliquent la mise en place de joints d'au moins 1 mm autour des fenêtres, des portes et des angles pour éviter toute moisissure, provenant de la pluie ou de la neige véhiculée par le vent, de pénétrer la cavité du mur.

6.3. POSE EN VERTICAL

HardiePlank® bardage à clin peut également être posé verticalement. Dans ce cas, les clinis seront fixés sur des lisses horizontales. L'ossature peut être réalisée en fixant les lisses horizontales sur des chevrons verticaux.

HardiePlank® bardage à clin est posé dans un premier temps avec un espacement libre entre deux lames de 120 mm, de manière à procéder au recouvrement par une troisième avec un chevauchement des produits de 30 mm de chaque côté.

La pose discontinue de lames **HardiePlank®** aboutées n'est pas autorisée. Un larmier de rupture sera nécessaire selon les réglementations en vigueur.

La fixation est visible et est en inox obligatoirement.

6.4 TRAITEMENT DES ANGLES

Les chevrons doivent être mis en place de sorte à ce qu'ils se recouvrent dans les angles formant ainsi un coin solide sur lequel peuvent être fixés **HardiePlank®** bardage à clin et les profilés de façade. La construction de l'angle est complétée par l'utilisation de profilés en ciment composite (**HardieTrim®**) ou en tôle alu laqué (**MetalTrim™**).

6.4.1. Installation **HardieTrim® XLD®** profilé de façade

Les angles peuvent être réalisés de deux manières en fonction du style désiré:

- **HardiePlank®** bardage à clin peut aller jusqu'au bord de l'angle et être recouvert par **HardieTrim®** Profilé de façade, ou
- **HardieTrim®** Profilé de façade peut être fixé sur la structure de l'angle, **HardiePlank®** bardage à clin mis bout à bout sur l'angle, moyennant un joint d'approximativement 1 mm.

S'assurer que le film protecteur est laissé sur les profilés **HardieTrim®** pendant l'installation. Ceci permettra de reboucher le trou avec la peinture de retouche. Le film plastique peut être retiré aussitôt après application. Fixez les profilés tous les 400 mm le long et à 12 mm minimum des bords de **HardieTrim®** finition de façade.

Pré assemblage des coins **HardieTrim®** profilé de façade

Afin d'obtenir un angle droit il est recommandé d'assembler entre eux les profilés **HardieTrim®** avant de les fixer. Posez les profilés **HardieTrim®** sur une surface plane et assemblez l'ensemble des profilés à l'aide d'un cloueur avec des clous à tête perdue. Clouez **HardieTrim®** profilé de fa-

çade 12 mm du bord en assemblant les profilés. Les angles ainsi pré-montés peuvent être fixés aux lames **HardiePlank®** habillage de façade fixées tous les 400 mm.

7. DEGAGEMENTS

Respecter une garde au sol minimum en accord avec les règles locales (min. 150 mm) pour éviter les remontées d'eau par éclaboussement sur le bas de l'ossature et permettre une bonne ventilation de la lame d'air. Maintenir une distance minimum de 50 mm entre les lames et les escaliers ou les axes de circulation. Respecter une distance minimum de 50 mm entre le toit et le bord inférieur du bardage.

8. FABRICATION

8.1 SÉCURITÉ

Comme pour tous les autres matériaux de construction, des précautions doivent être prises en compte. La découpe est soumise à la production de poussière, et les précautions doivent être prises. La poussière de ciment composite est caractérisée comme poussière minérale et les respiratoires UE-approuvés peuvent être utilisés en combinaison avec les méthodes de découpe recommandées visant à réduire les risques de poussière.

À l'extérieur

1. Installez votre poste de découpe de manière à ce que le vent repousse la poussière de l'utilisateur et des autres personnes se trouvant dans la zone de travail.
2. Employez l'une des méthodes suivantes en fonction de la coupe requise:

Recommandé

- **HardieGuillotine™** outil de découpe
- Scie équipée d'une lame de scie réduisant la poussière, équipée d'un aspirateur HEPA.

Possible

- Scie équipée d'une lame de scie réduisant la poussière.

A l'intérieur

1. Installez votre poste de découpe dans un endroit bien aéré
2. NE JAMAIS utiliser une scie puissante à l'intérieur
3. NE JAMAIS sécher complètement en essuyant – Utilisez un nettoyant humide ou l'aspirateur HEPA

Pour de plus amples informations, référez-vous à la Fiche Technique de Sécurité du Matériel disponibles sur le site Internet www.jameshardie.fr

8.2. DECOUPE

Lorsque qu'il est nécessaire de découper les lames pour répondre aux exigences de l'installation, il est recommandé d'utiliser une scie circulaire équipée d'une lame **HardieBlade®**. Pour **HardiePlank®** bardage à clin il est recommandé d'utiliser **HardieGuillotine™** découpe manuelle.

8.3. FINITIONS

HardiePlank® bardage à clin est proposé préfini dans une gamme de couleurs en peinture 100% acrylique. Prenez soin du produit durant la pose et assurez-vous qu'il n'est pas marqué ou endommagé. Des peintu-

res de retouche **ColorPlus®** sont disponibles pour couvrir les chants et des dommages éventuels.

9. POINTS SINGULIERS

Pour un passage de tuyau ou de robinet par exemple, percer un trou dans le panneau à l'aide d'une scie à cloche. Ménager une sur-largeur de 6 mm environ que vous comblerez à l'aide d'un joint mastic (comme Rubson Flextec FT101 de Henkel). Si l'espace réservé se révèle trop important, vous pourrez le combler d'abord à l'aide d'une bande de mousse de polyéthylène pour la plus grande partie du trou et finir avec le mastic précité.

10. CHARGES A SUPPORTER

HardiePlank® bardage à clin et **HardieTrim® XLD®** profilé de façade ne sont pas destinés à supporter des charges rapportées ou des cisaillements. Les éléments rapportés (appliques d'éclairages, bannes, enseignes,...) devront être fixés sur des renforts directement rattachés à l'ossature ou à la structure même de la façade.

11. NETTOYAGE DES FAÇADES

11.1. INSPECTION ANNUELLE

HardiePlank® bardage à clin ne nécessite pas de maintenance particulière pour conserver toutes leurs propriétés, leur solidité et leur fonction. L'impact de l'environnement peut cependant détériorer leur aspect esthétique. Il est donc conseillé d'effectuer une révision annuelle des grilles de ventilation, des joints et des fixations, afin de prolonger le plus longtemps possible la durée de vie des façades.

11.2. IMPACT DE L'ENVIRONNEMENT

Les variations climatiques et la proximité d'éléments naturels peuvent détériorer l'apparence de la façade. La pollution, la poussière, les feuilles des arbres, les buissons et fleurs peuvent participer à la détérioration des murs. **HardiePlank®** bardage à clin a été conçu à base de matériaux résistants aux variations climatiques, à la mousse et aux moisissures.

11.3. RÉPARATION **HARDIEPLANK®** BARDAGE À CLIN

HardiePlank® bardage à clin peut être remplacé en retirant la lame abîmée puis en soulevant doucement la lame située juste au-dessus pour insérer une lame neuve. La lame est alors fixée par clouage sur la face au travers de la lame du dessus.

11.4. NETTOYAGE

Les façades **HardiePlank®** se nettoient à l'eau froide ou tiède avec l'ajout éventuel d'un nettoyant ménager ne contenant pas de solvant. Toujours commencer par le haut en nettoyant par zones bien définies. Rincer abondamment à l'eau claire jusqu'à ce que la façade soit parfaitement propre. Il est recommandé d'effectuer un test sur une petite surface avant d'entreprendre le nettoyage de l'ensemble de la façade.

11.5. NETTOYAGE A HAUTE PRESSION

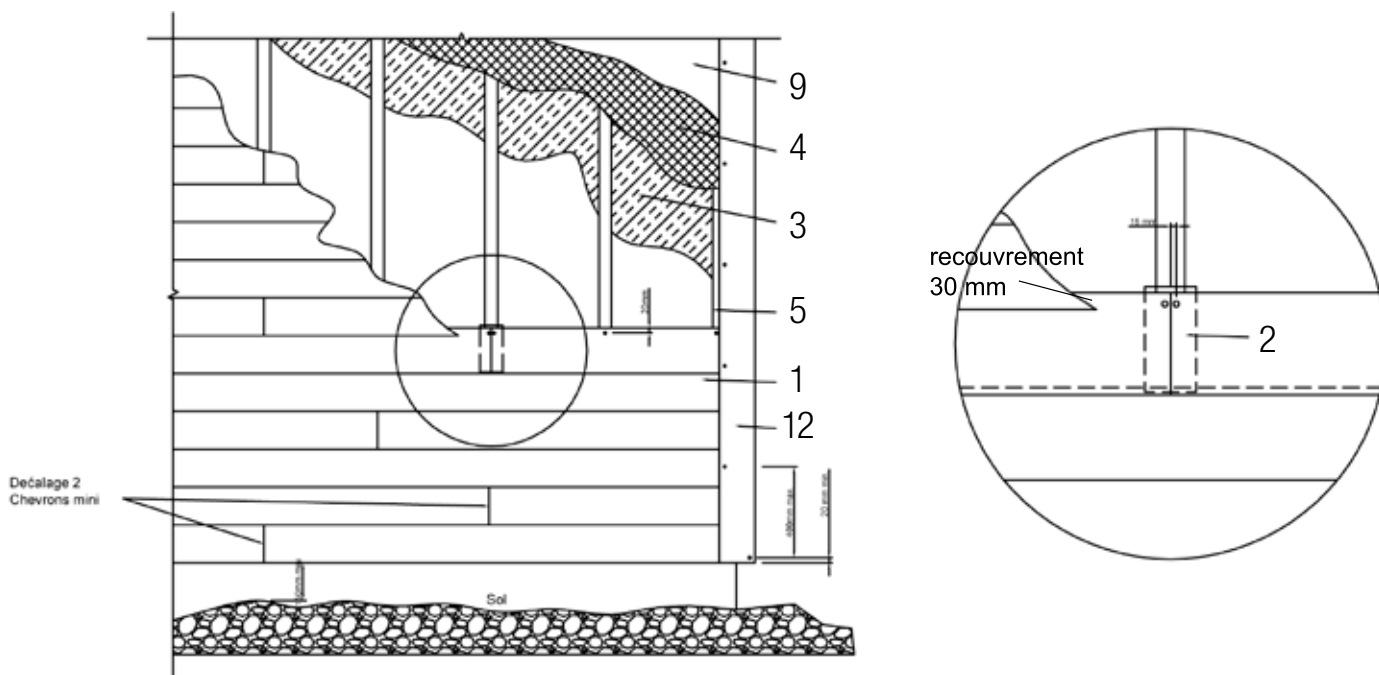
A NOTER : Le nettoyage à haute pression risque de détériorer les revêtements en ciment composite. Le nettoyage à haute pression n'est donc pas recommandé.

AVERTISSEMENT - ÉVITEZ DE RESPIRER DE LA POUSSIÈRE DE SILICE

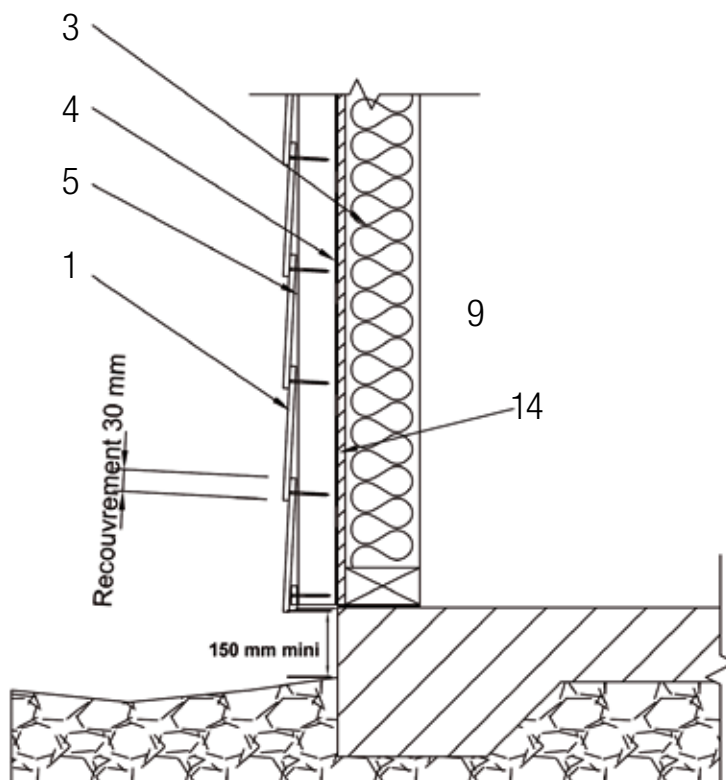
Les produits James Hardie® contiennent de la silice cristalline pouvant s'inhaler, considérée par IARC comme pouvant être cause de cancer pour certaines professions. Respirer des quantités excessives de poussière de silice pouvant s'inhaler peut également causer un dysfonctionnement des poumons ou une affection pulmonaire potentiellement mortelle appelée la silicose, de plus celle-ci a été liée à d'autres maladies. Certaines études montrent que fumer peut augmenter ces risques. Pendant l'installation ou la manipulation: (1) travailler à l'extérieur dans un lieu bien aéré; (2) utilisez une cisaille pour ciment composite ou dans le cas où cela ne serait pas possible une lame de scie HardieBlade® et une scie circulaire réduisant la poussière reliée à un aspirateur HEPA; (3) avertissez les autres autour de vous, se trouvant dans votre entourage immédiat; (4) portez un masque anti-poussière parfaitement adapté (par exemple un FFP1/2) respectant les règlements imposés par l'administration et les instructions du fabricant visant à limiter l'exposition à la poussière de silice pouvant s'inhaler. Pendant le nettoyage, utilisez les aspirateurs HEPA ou suivez des méthodes de nettoyage à l'eau - ne jamais essuyer pour sécher. Pour de plus amples informations, référez-vous à nos instructions d'installation et à la Fiche Technique de Sécurité du Matériel disponibles sur le site Internet www.jameshardie.fr.

ou en appelant le 0800 9030 69. LE NON RESPECT DE NOS AVERTISSEMENTS, DE LA FTSM ET DES INSTALLATIONS D'INSTRUCTIONS PEUT MENER À DES BLESSURES GRAVES VOIRE AU DÉCÈS.

PRINCIPE DE MISE EN ŒUVRE HORIZONTALE



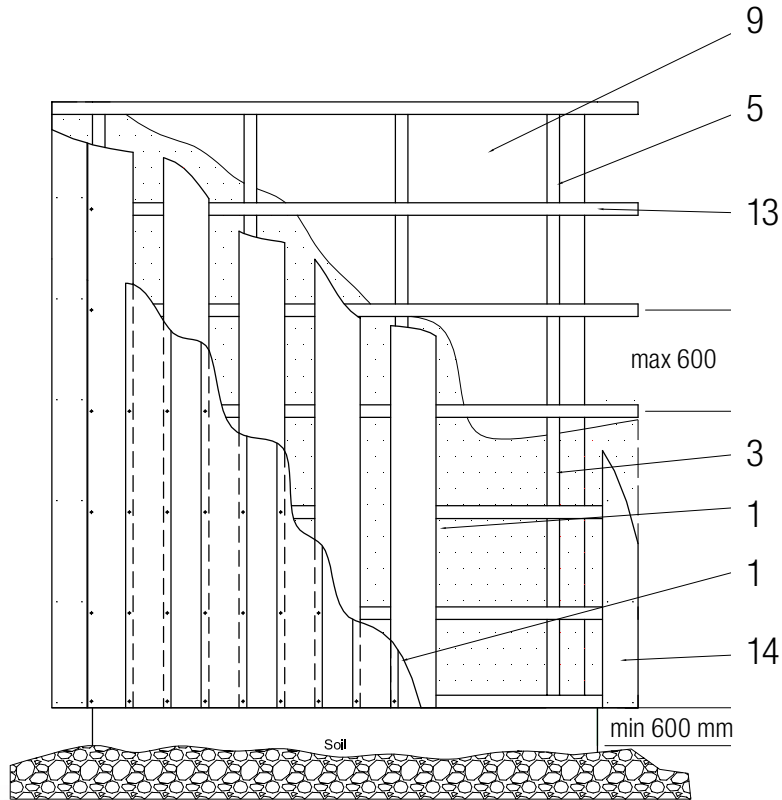
DÉPART DE BARDAGE



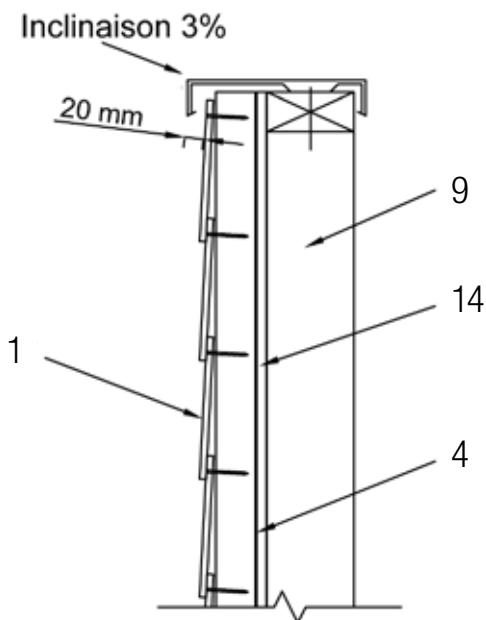
LÉGENDE GÉNÉRAL

- | | | |
|--------------------------------|------------------------------|-----------------------------|
| 1. HardiePlank® bardage à clin | 7. MetalTrim profilé | 13. Liteau |
| 2. Bande EPDM | 8. Grille de ventilation | 14. Panneaux selon DTU 31.2 |
| 3. Isolation | 9. Support bois | 15. Mastic |
| 4. Pare-pluie | 10. Support béton/maçonnerie | 16. HardieFlex® |
| 5. Chevrons | 11. Larmier | |
| 6. Equerres | 12. HardieTrim® | |

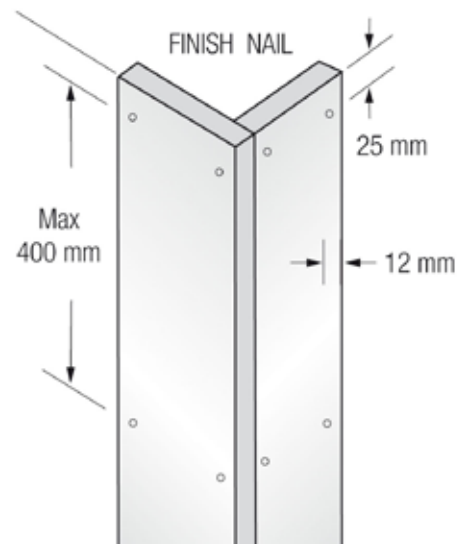
PRINCIPE DE MISE EN ŒUVRE VERTICALE



ARRÊT HAUT



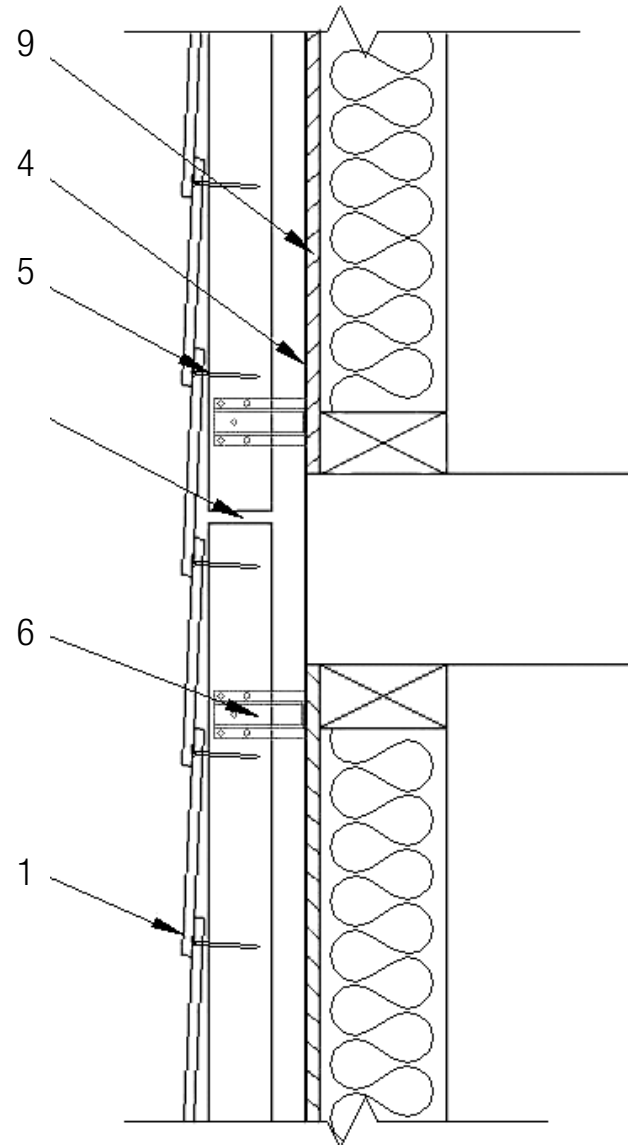
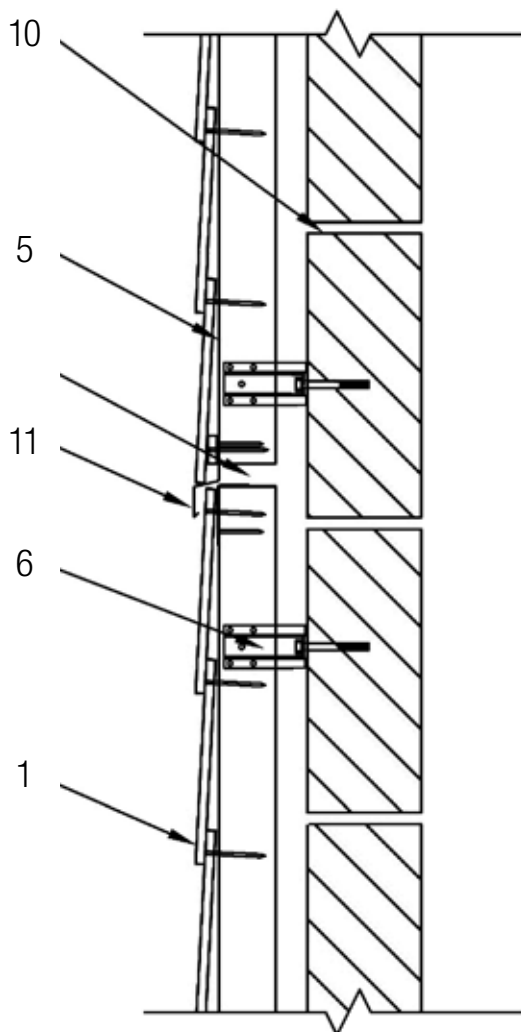
PRINCIPE DE POSE HARDIETRIM® EN ANGLE



LÉGENDE GÉNÉRAL

- | | | |
|--------------------------------|------------------------------|-----------------------------|
| 1. HardiePlank® bardage à clin | 7. MetalTrim profilé | 13. Linteau |
| 2. Bande EPDM | 8. Grille de ventilation | 14. Panneaux selon DTU 31.2 |
| 3. Isolation | 9. Support bois | 15. Mastic |
| 4. Pare-pluie | 10. Support béton/maçonnerie | 16. HardieFlex® |
| 5. Chevrons | 11. Larmier | |
| 6. Equerres | 12. HardieTrim® | |

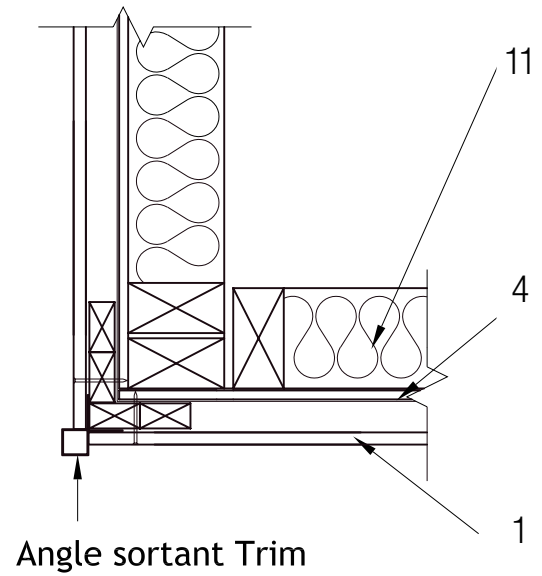
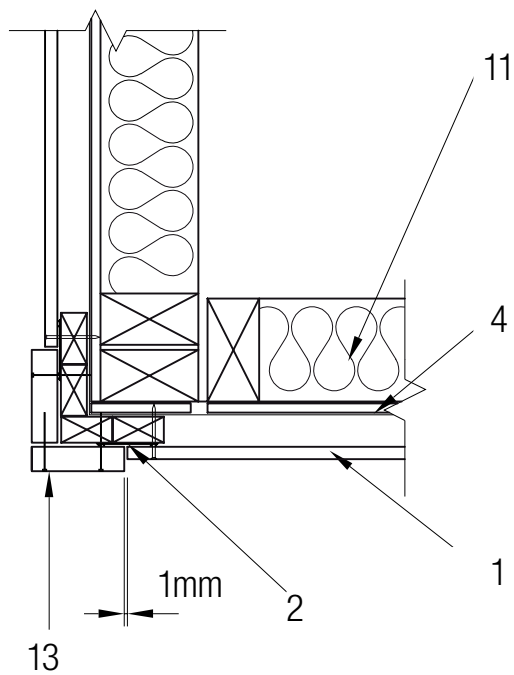
FRACTIONNEMENT DE L'OSSATURE



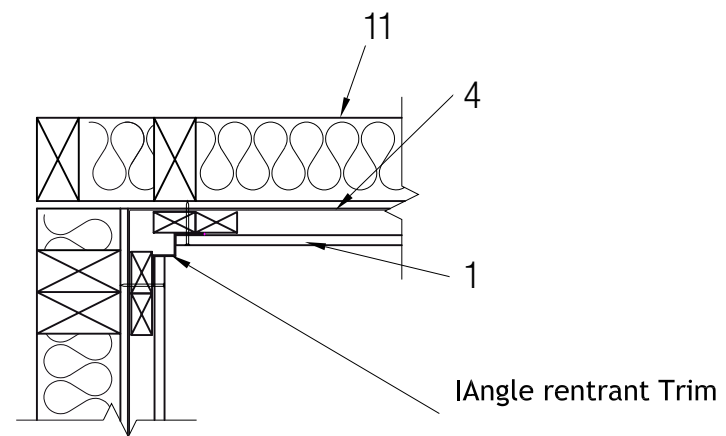
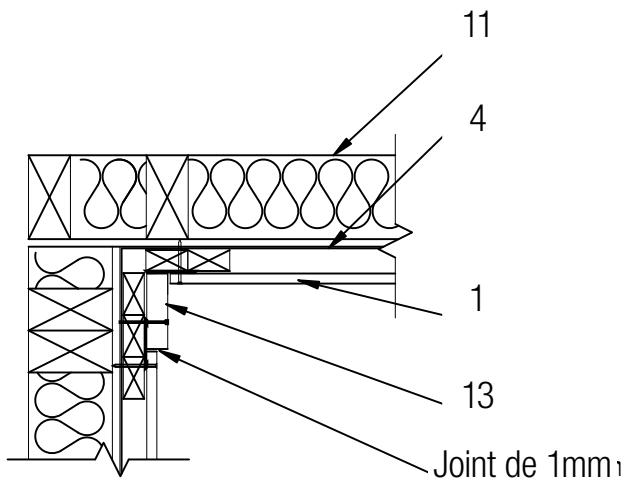
LÉGENDE GÉNÉRAL

- | | | |
|--------------------------------|------------------------------|-----------------------------|
| 1. HardiePlank® bardage à clin | 7. MetalTrim profilé | 13. Liteau |
| 2. Bande EPDM | 8. Grille de ventilation | 14. Panneaux selon DTU 31.2 |
| 3. Isolation | 9. Support bois | 15. Mastic |
| 4. Pare-pluie | 10. Support béton/maçonnerie | 16. HardieFlex® |
| 5. Chevrons | 11. Larmier | |
| 6. Equerres | 12. HardieTrim® | |

ANGLE SORTANT



ANGLES RENTRANT

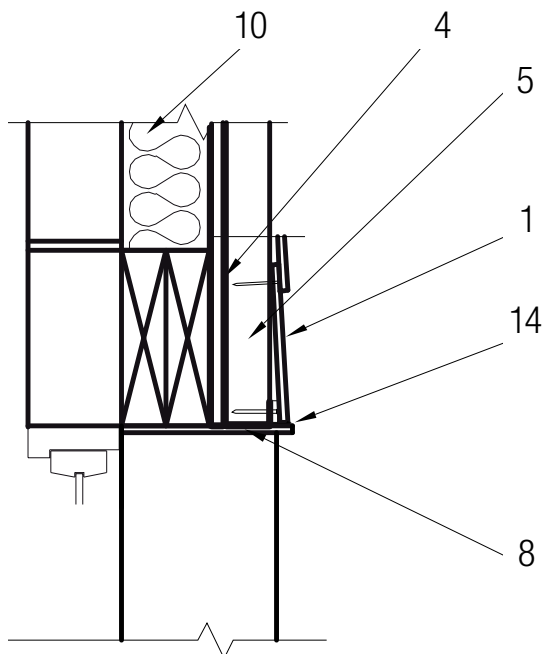


LÉGENDE GÉNÉRAL

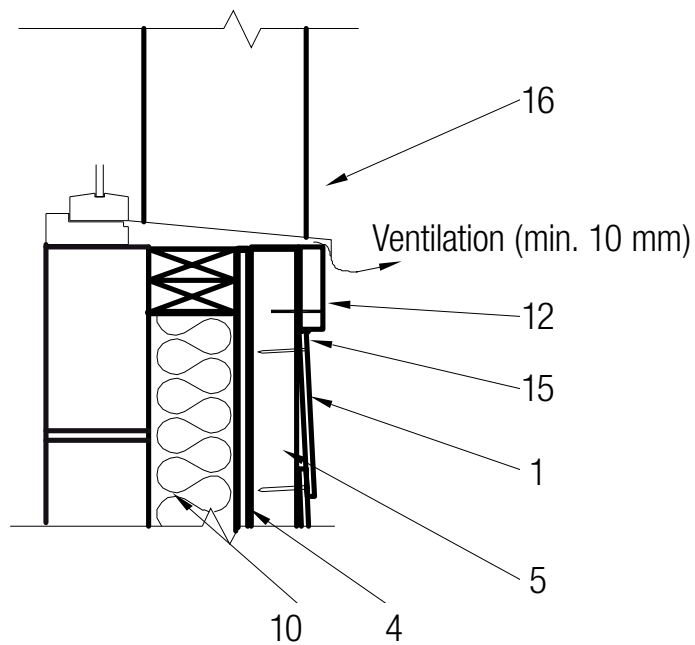
- | | | |
|--------------------------------|------------------------------|-----------------------------|
| 1. HardiePlank® bardage à clin | 7. MetalTrim profilé | 13. Litem |
| 2. Bande EPDM | 8. Grille de ventilation | 14. Panneaux selon DTU 31.2 |
| 3. Isolation | 9. Support bois | 15. Mastic |
| 4. Pare-pluie | 10. Support béton/maçonnerie | 16. HardieFlex® |
| 5. Chevrons | 11. Larmier | |
| 6. Equerres | 12. HardieTrim® | |

DETAILS DE FENÊTRES

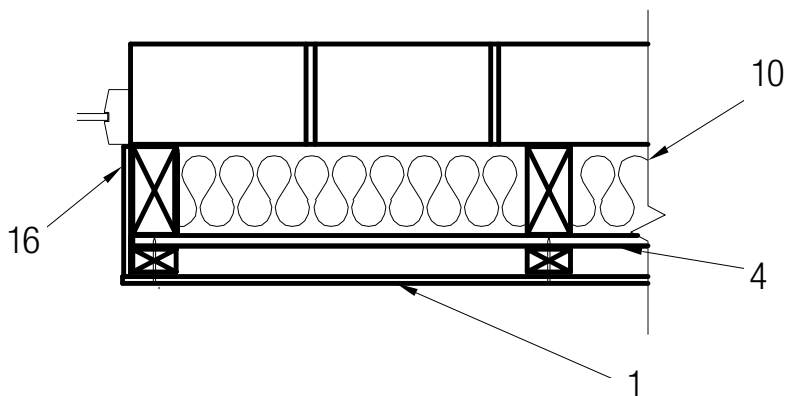
FENÊTRE (LINTEAU)



FENÊTRE (APPUI DE BAIE)



FENÊTRE (TABLEAU DE BAIE)



LÉGENDE GÉNÉRAL

- | | | |
|--------------------------------|------------------------------|-----------------------------|
| 1. HardiePlank® bardage à clin | 7. MetalTrim profilé | 13. Linteau |
| 2. Bande EPDM | 8. Grille de ventilation | 14. Panneaux selon DTU 31.2 |
| 3. Isolation | 9. Support bois | 15. Mastic |
| 4. Pare-pluie | 10. Support béton/maçonnerie | 16. HardieFlex® |
| 5. Chevrons | 11. Larmier | |
| 6. Equerres | 12. HardieTrim® | |

INFORMATIONS GENERALES

SERVICE

N'hésitez pas à nous consulter pour tout conseil ou information sur HardiePlank® bardage à clin.

Merci de vérifier que vous détenez bien la dernière version du présent document en consultant les dernières mises à jour sur notre site web www.jameshardie.fr. En cas de doute, n'hésitez pas à consulter votre responsable commercial James Hardie®.

GARANTIE

Se reporter aux conditions de garantie propres aux produits d'habillage de façade James Hardie® ColorPlus®.

INFORMATION COMPLEMENTAIRE

Les informations complémentaires incluant les schémas détaillés CAD, l'Avis Technique et les rapports de test sont disponibles sur: www.jameshardie.fr

INSTALLATION SPÉCIFIQUE

Pour toute installation ne figurant pas dans nos instructions nous vous prions de contacter nos services techniques au numéro vert ci-dessous.



POUR NOUS CONTACTER

Tel  N° Vert 0 800 90 30 69

Fax  N° Vert 0 800 90 48 70

Adresse mail

info.europe@jameshardie.com

Adresse commerciale

James Hardie Bâtiment SAS
6 Place de la Madeleine
6e étage
75008 Paris
France